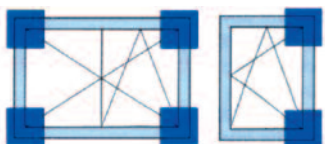


Údržba kování

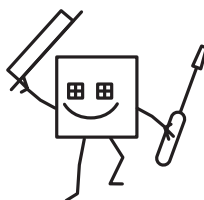
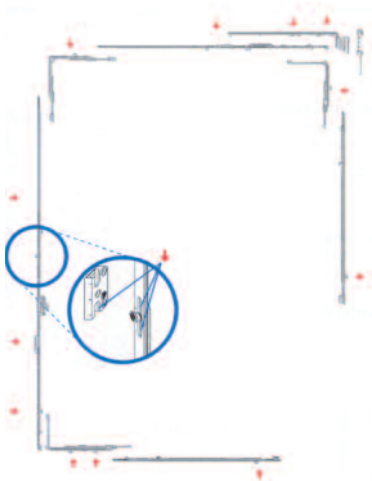
K zajištění spolehlivé funkce otevírání a sklápění okenních a balkónových křidel je nutné provést jednou ročně následující úkony:

1. U nosných dílů kování (panty) pravidelně kontrolovat jejich stav a opotřebení.



2. Všechny pohyblivé části a uzavírací body kování je nutno promazat mazacím tukem nebo technickou vazelínou. Symbol viz. náčrtes

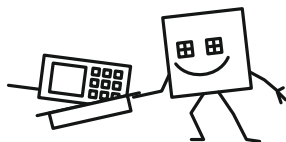
3. Pro čištění a údržbu používejte jen takové prostředky, které nepoškodí povrchovou úpravu kování.



Důležité upozornění!

Bezpečně zajištěné okno je pouze v poloze ZAVŘENO!

Na vznik kondenzátu (rosení) a následná poškození se nevztahuje záruka, jedná se o běžný fyzikální jev způsobený místními podmínkami.



Jak nás kontaktovat?

tel.: 556 764 791
reklamace@decplast.cz

Reklamační oddělení

Příbor
Místecká 1111
742 58 Příbor
tel./fax: +420 556 764 791
reklamace@decplast.cz

Obchodní oddělení DECPLAST Trade s.r.o.

Příbor
Místecká 286
742 58 Příbor
tel./fax: +420 556 764 781
pribor@decplast.cz

Havířov
U Stromovky 34
736 01 Havířov
tel.: +420 596 812 032
havirov@decplast.cz

Ostrava
Vítkovická 3299/3A
702 00 Ostrava
tel.: +420 596 761 717
ostrava@decplast.cz

Krnov
Revoluční 42
794 01 Krnov
tel.: +420 554 610 175
krnov@decplast.cz

Obchodní oddělení DECPLAST Okna s.r.o.

Brno
Nováčkova 813/19
614 00 Brno
tel.: +420 545 215 709
brno@decplast.cz

Praha
Točtář 50
140 00 Praha
tel.: +420 222 543 352
praha@decplast.cz

Olomouc
Komenského 12
779 00 Olomouc
tel.: +420 585 242 556
olomouc@decplast.cz



Údržba a péče o dřevěná okna

Tradice od roku 1994 | Výrobce dřevěných a plastových oken, dveří a zimních zahrad. Revitalizace budov.

dp DECPLAST®

Pokyny pro dodržení záručních lhůt

Vaše okna popř. dveře jsou vyrobeny z kvalitních materiálů dodávaných renomovanými výrobci. Vaše dřevěná okna byla zušlechťena prostřednictvím ekologické metody ochrannou a dekorativní povrchovou úpravou. Tato povrchová úprava ochraňuje dřevo proti dřevokazným houbám, houbám způsobujícím modráni a UV záření. K tomu potřebný základní / impregnační a stejně tak konečný nátěr je vodou ředitelný a není škodlivý životnímu prostředí.

V každém případě uschovejte tento návod k obsluze a údržbě a informujte také ostatní uživatele o jeho obsahu. Dodržováním tohoto návodu (k obsluze a údržbě) si zajistíte, aby Vaše okna byla funkční po dlouhá léta!

Návod, jak ošetřovat dřevěná okna

Po zabudování oken je bezpodmínečně nutné se postarat o dobré odvětrání ve fázi vysoké stavební vlhkosti a následně pokračovat s odvětráváním až do obydlení, aby nedošlo k poškození funkce a konstrukce oken. Chraňte okna zvláště během stavebních a omítkových prací, abyste vyloučili poškození, skvrny na rámech, skle a kování. Velký pozor věnujte použití krycí lepicí pásky s malou lepivostí, např. Tesa 4838 a 4438, v případě, že použijete nevhodnou pásku, může dojít k zásadnímu poškození povrchové úpravy okna.

Ochranné lepicí pásky je třeba z oken odstranit do 1 měsíce od nalepení. Po ukončení stavebních prací je potřebné okna čistit velmi opatrně, nikdy ne na sucho, ale za vydatného smáčení vodou s malou dávkou neutrálního víceúčelového čističe bez obsahu rozpouštědel, normální domácí utěrkou. Nikdy na okna nepoužívejte abrazivní materiály, které mohou okna poškrábat např. pískové čističe, drátěnky, brusný papír.

Prosíme, používejte při čištění oken prostředky neškodné k životnímu prostředí. Nikdy nesmíte použít agresivní látky, jako rozpouštědlové čističe, práškové čističe nebo alkalické víceúčelové čističe.

Abyste zachovala optimální ochranu povrchové úpravy dřeva i před často extrémními vlivy počasí a prostředí, doporučujeme Vám ideální ochranný produkt Sikkens Pflægemilch. Tento produkt lze objednat samostatně nebo v soupravě s čističem a utěrkou.

Pravidelné a dostatečné větrání oken

Pro správnou funkci a dlouhou životnost oken je potřeba pravidelně odvětrávat místnosti, zvláště tam, kde dochází k velké tvorbě vodních par (kuchyně, koupelny, prádelny a sušárny). Významným zdrojem vlhkosti jsou také vydechované vodní páry (dospělý člověk vydýchá jen za noc 1 - 1,5 litru vody), vlhkost taky vzniká po úklidu a zaléváním rostlin. Jasným úkazem nedostatečného větrání je rosení skel! Vzhledem k vysoké těsnosti oken se doporučuje minimálně 2x denně intenzivní větrání a vhodně využívat mikroventilaci. Vyhněte se rosení skel a zavlhání zdiva v okolí zabudovaného okna a následnou možností vegetace plísní. Dbejte na to, aby relativní vlhkost vzduchu v místnosti se pohybovala okolo 50 %.

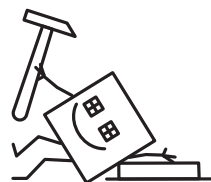
V zimě také dochází k rosení v málo vytápěných místnostech, proto je nutno současně topit i větrat, zvláště, když se na vnitřní straně okna nebo dveří vytváří kondenzát (rosení). Suchý vzduch se zahřívá rychleji a následně tento teplý vzduch pojme více vlhkosti a tím dochází k omezení rosení skel.

Úkony, které musíte provádět nejlépe 2 x ročně, ne na přímém slunci

1. Nejprve je třeba povrch očistit neutrálním víceúčelovým čističem bez obsahu alkoholu nebo čističem ze soupravy. Přitom důkladně odstranit veškeré nečistoty z křídla i rámu a to i ze spár.
2. Posléze rovnoměrně nanést utěrkou prostředek Sikkens Pflægemilch. Zhruba po hodině je ochranný film zaschlý.

Kromě těchto postupů je třeba v intervalu 2 let zkontrolovat povrchovou úpravu, kterou v případě potřeby doplnit pomocí Sikkens Cetol WF 915 v odpovídajícím barevném odstínu. Tím získáte opět novou povrchovou úpravu.

Případná další poškození mechanického a vlhkostního rázu je možné opravit pomocí natíracích produktů firmy Sikkens v odpovídajících odstínech.



Ovládání a bezpečná obsluha oken



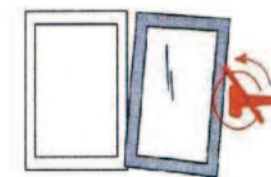
Zavřeno

Otevřeno

Sklopeno

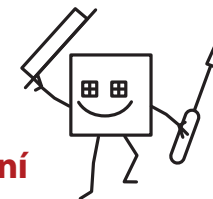


Spárová mikroventilace



Nikdy neotáčejte klikou při otevřeném okenním křídle!!!

Bezpečnostní upozornění



Okenní křídlo nesmí být vystaveno přídavnému zatížení

Nenarážejte a netlačte křídlo na okraj okenního otvoru

Nepokládejte žádné předměty mezi rám a křídlo

1. Nebezpečí zranění (přiskřípnutí) části těla mezi křídlo a rám.
2. Nebezpečí vypadnutí.
3. Nebezpečí zranění působením větru nebo průvanu.