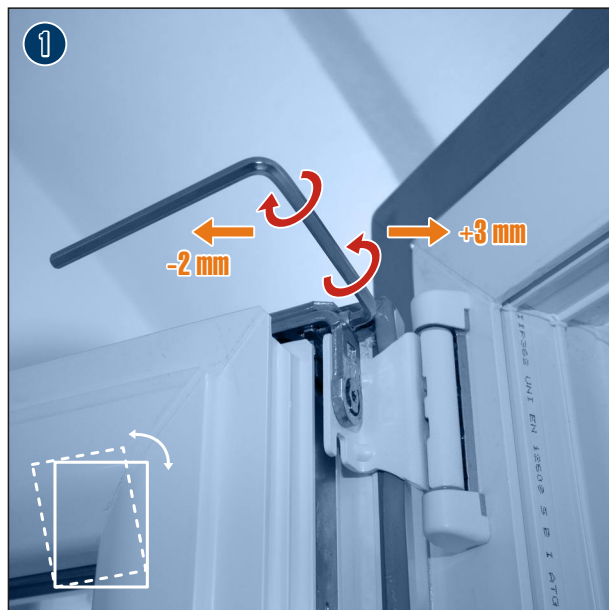
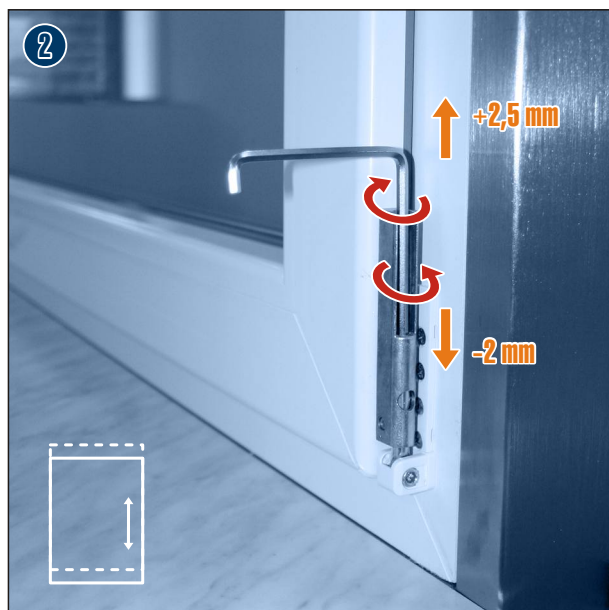


Při výškovém seřízení křídla, doporučujeme nejprve seřídit horní pant a poté, pokud je potřeba, pant spodní.

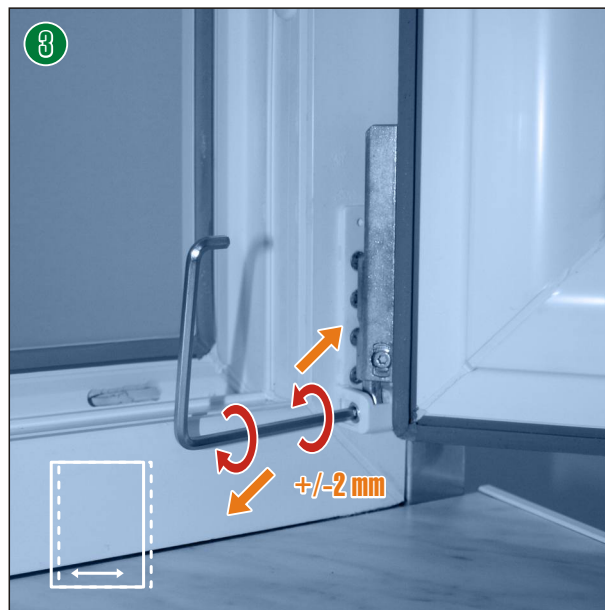


Stranové seřízení horního a spodního závěsu imbusovým klíčem 4 mm. Nutno provádět při otevřeném křídle.



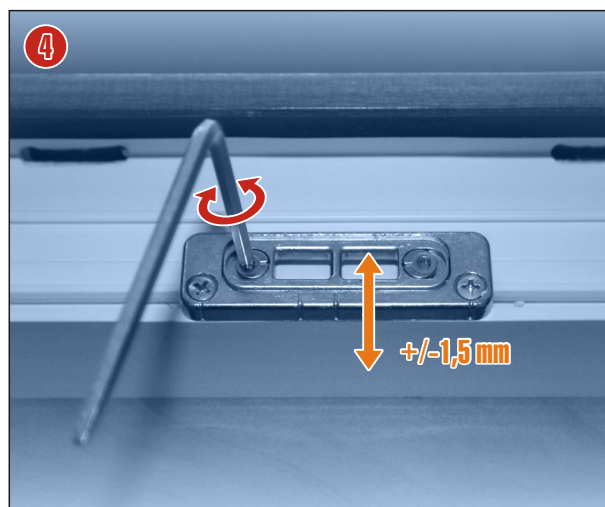
Výškové seřízení celého křídla vůči rámu imbusovým klíčem 4 mm.

Nejčastější důvod stranového seřízení křídla je nemožnost manipulace s okenní klikou (nelze dát kliku do polohy zavřeno).



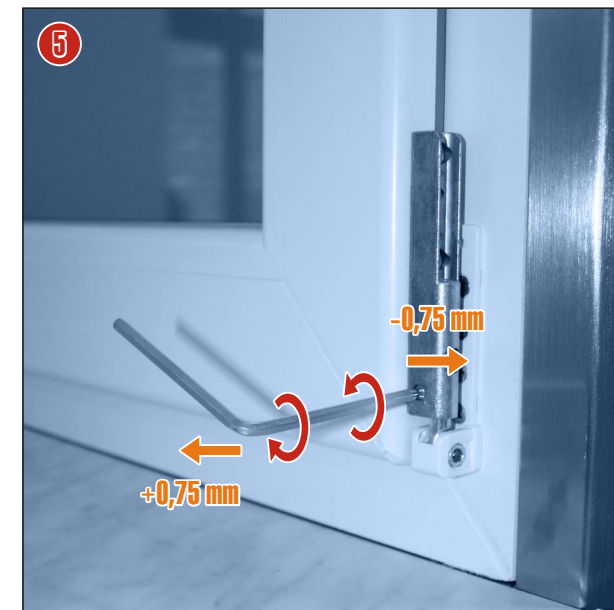
Stranové seřízení celého křídla vůči rámu imbusovým klíčem 4 mm.

Pokud máte pocit, že kolem křídla fouká nebo prostupuje chlad, je nutné přitlačit křídlo více k rámu. To se provede seřízením přítlaču na různých místech na okně dle potřeby.

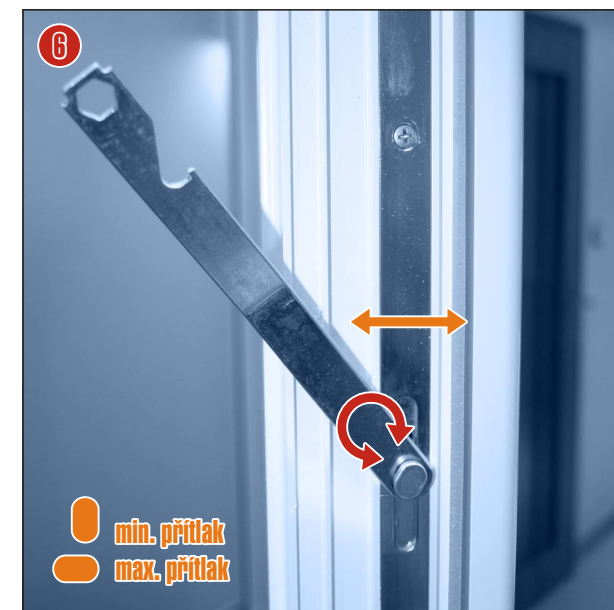


Seřízení přítlaču štulpového křídla klíčem - hvězda pro možnost většího přitážení křídla k rámu.

www.DEC-PLAST.cz

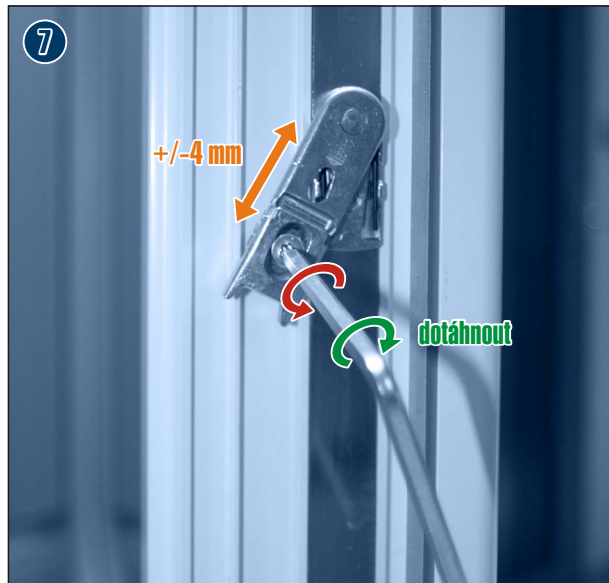


Seřizování přítlaču křídla na spodním pantu.



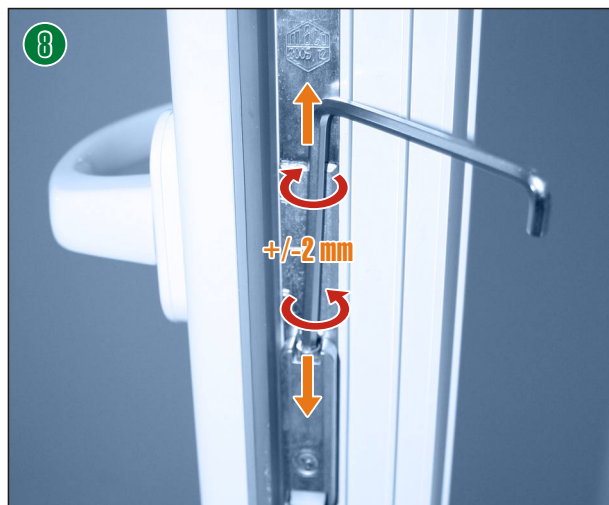
Seřízení obvodových přítlačů univerzálním klíčem pro větší přitáhnutí křídla k rámu.

Prízvedávač nadzvedáva křídlo v zavřené poloze tak, aby se nesvěšovalo, což prodlužuje životnost kování. Pokud je prízvedávač špatně seřízen, je omezena funkce kliky.



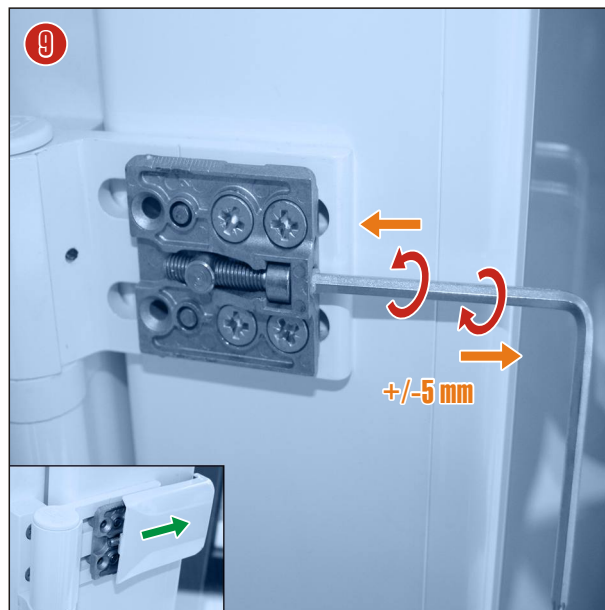
Seřízení prízvedávače okenního křídla - prízvedávač musí při zavírání křídla nabíhat na protikus výškově i stranově min. 1 mm.

Při zavřeném balkónovém křídle a otevřené klice protiprúvanová pojistka omezuje otevření křídla vlivem větru. Při jejím špatném nastavení lze balkónové křídlo otvírat a zavírat jen s obtížemi.

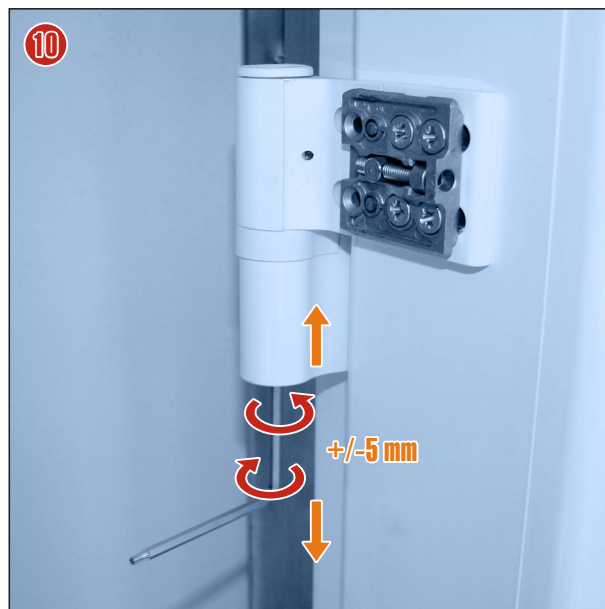


Seřízení protiprúvanové pojistky na balkónových dveřích pro snadné a nenásilné otvírání a zavírání.

Postup při seřizování vchodových dveří.



Stranové seřízení dveřního křídla imbusovým klíčem 5 mm. Při sejmuté ochranné krytce stejným počtem otáček na všech pantech.



Výškové seřízení dveřního křídla imbusovým klíčem 5 mm stejným počtem otáček na všech pantech.



NÁVOD NA SEŘÍZENÍ OKEN A DVEŘÍ

Vážení zákazníci a uživatelé našich oken,

vlivem vnějších podmínek jako jsou teplotní výkyvy mající vliv na roztažnost plastů, zrání stavby apod., dochází občas, především v prvních letech užívání oken, k nutnosti jejich seřizování. Tato skutečnost není vadou plastových oken, ale jejich přirozenou vlastností.

Rádi bychom Vám touto brožurou představili jednoduché principy a pravidla při seřizování oken tak, abyste si byli schopni jednoduchý servis provádět sami. Tímto budete moci velmi rychle opět využívat plného komfortu našich plastových oken bez čekání až 30 dní na našeho servisního technika. Pevně věříme, že mnoho uživatelů zvládne takovýto jednoduchý servis provést samo a právě těm z Vás se pokoušíme tímto návodem vyjít vstříc.

Nemusíte mít obavy z toho, že se zříkáme odpovědnosti plynoucí ze záručních podmínek ve smlouvě. Samozřejmě stále platí, že po dobu záruky provádíme servis oken zdarma. Stejně tak se nemusíte bát, že byste ztratili záruku na naše výrobky, pokud se je pokusíte dle níže popsaných postupů seřídít sami. Jestliže se Vám to náhodou nepodaří, není nic jednoduššího, než nám zavolat a my se o to postaráme.

OBSAH

SEŘIZOVÁNÍ OKEN A BALKONOVÝCH DVEŘÍ

- | | |
|--------------------------------------|-----------------|
| • Výškové seřízení křídla | schéma: 1, 2 |
| • Stranové seřízení křídla | schéma: 3 |
| • Seřizování přítlaku | schéma: 4, 5, 6 |
| • Seřizování prízvedávače | schéma: 7 |
| • Seřizování protiprúvanové pojistky | schéma: 8 |

SEŘIZOVÁNÍ VCHODOVÝCH DVEŘÍ

- | | |
|--|---------------|
| • Postup při seřizování vchodových dveří | schéma: 9, 10 |
|--|---------------|